

ვსენველოზ
ჩემს სარწმუნოებს

პიცი, რთა ჩევი ზიბნი ყურანნი





ვიცი, როგორ ჩაეხე ფიგურა ყურადღებულად



მწიგნალი:
თბილისი მხარეთმცოდნეობის ინსტიტუტი

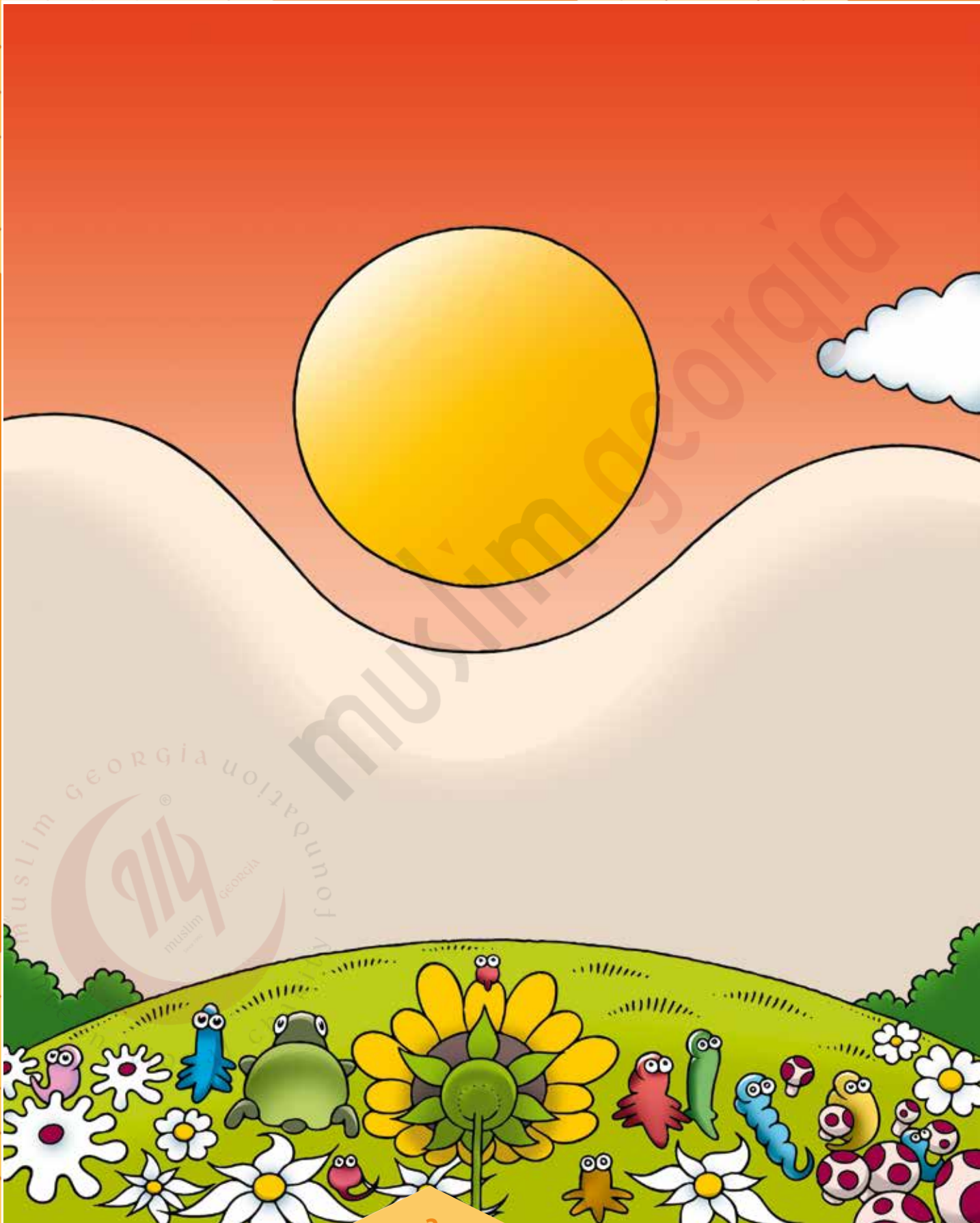
მსაჯვარი:
აკაკი ქვიციანიძე

გამომცემელი:
ლევან თხეიძე

გამომცემლობის ხელმძღვანელი:
საგაბე თხეიძე

დიზაინი:
ქეთევან თხეიძე







მშენიერი შაბათი ღღუ იყუ.
გაზატუჟლის ღილის გტილი ღა
თბილი ჰატი აღგილს უთმბღა
ცხელ ჰატილს.

მჭუ ნელ-ნელა მთუბიღან ცისკუნ
მიიწუღა. მზის ამლსულა, ქვის მიწაჭუ
ღაჯატღნასაჯით მატცივი ჩანღა.





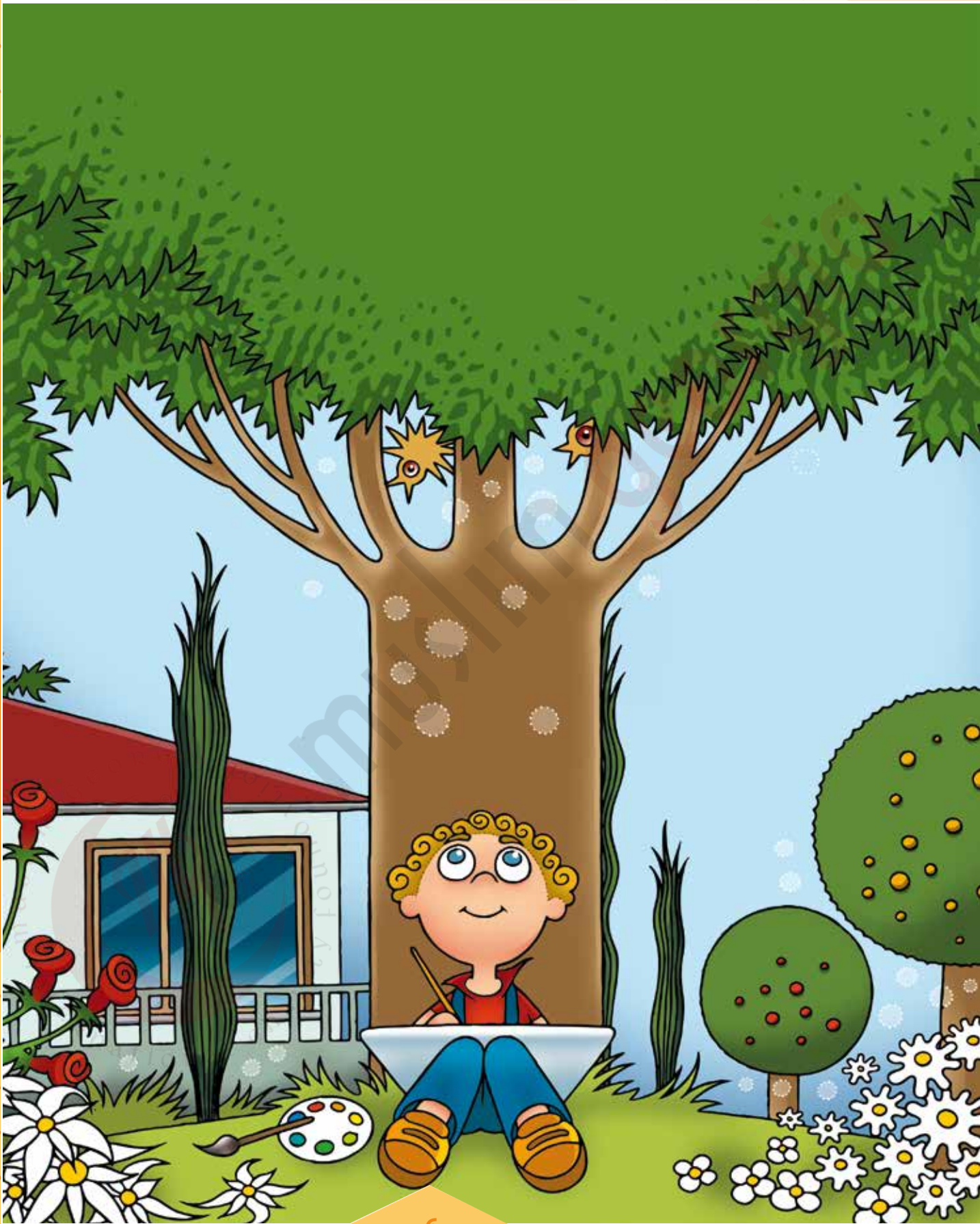
ღღეს სკოლაში დასჯენება ჰქონდათ
და ძეგებიც სახლში იყვნენ. დილით
მშობლებთან ერთად კატვად ისაუზმა.
იმის გამომ, რომ ვინის ბილდი იყვნენ,
საკუთარ თავს დაფვიტული გზათვი
მიუჩადა.

გზათვის მისეღვით, ახლა ეზომი უნდა
საფავღეს,

ძეგებმა ღღეს აცნობა,
რომ დასასაფად ეზომი
მიდიდა. ღღემ ნება
რომ დატოვ, სასაფავი
ტყელი და თანძეგები
თან წაიღ.

სახლის კატი გააღ და
ეზომი ყველაზე დიდი
ხის ჩბილში დაჯდა.







ქვეყნის ქვეყნის სხვა ქვეყნის. ქვეყნის
სხვა ქვეყნისთან ერთად სამხრეთში
მედიკინისთვისაც გაეშალა სკოლები.

მედიკინის "ქვი ქვი ქვი" ქვიქვივდნენ.
ისინიც მდინარის ნაპირზე, ქვეყნის სხვა
სხვა ქვეყნის.

ქვეყნის ყველა უცხოელმა მათ ქვიქვივს.
ისინი სავსებით თავისთავად იმყოფებიან,
სხვა ქვეყნის. თავი მაღლა აწია. სის
თავისთვის შიშის მზის სხივი
აღწევდა. მიუხედავად იმისა,
სხვა ქვეყნის სხვა ქვეყნის იყენებდა,
ქვეყნისა მედიკინის დანახვა.
სასიამოვნოდ სიმშვიდეს
გატანდა.



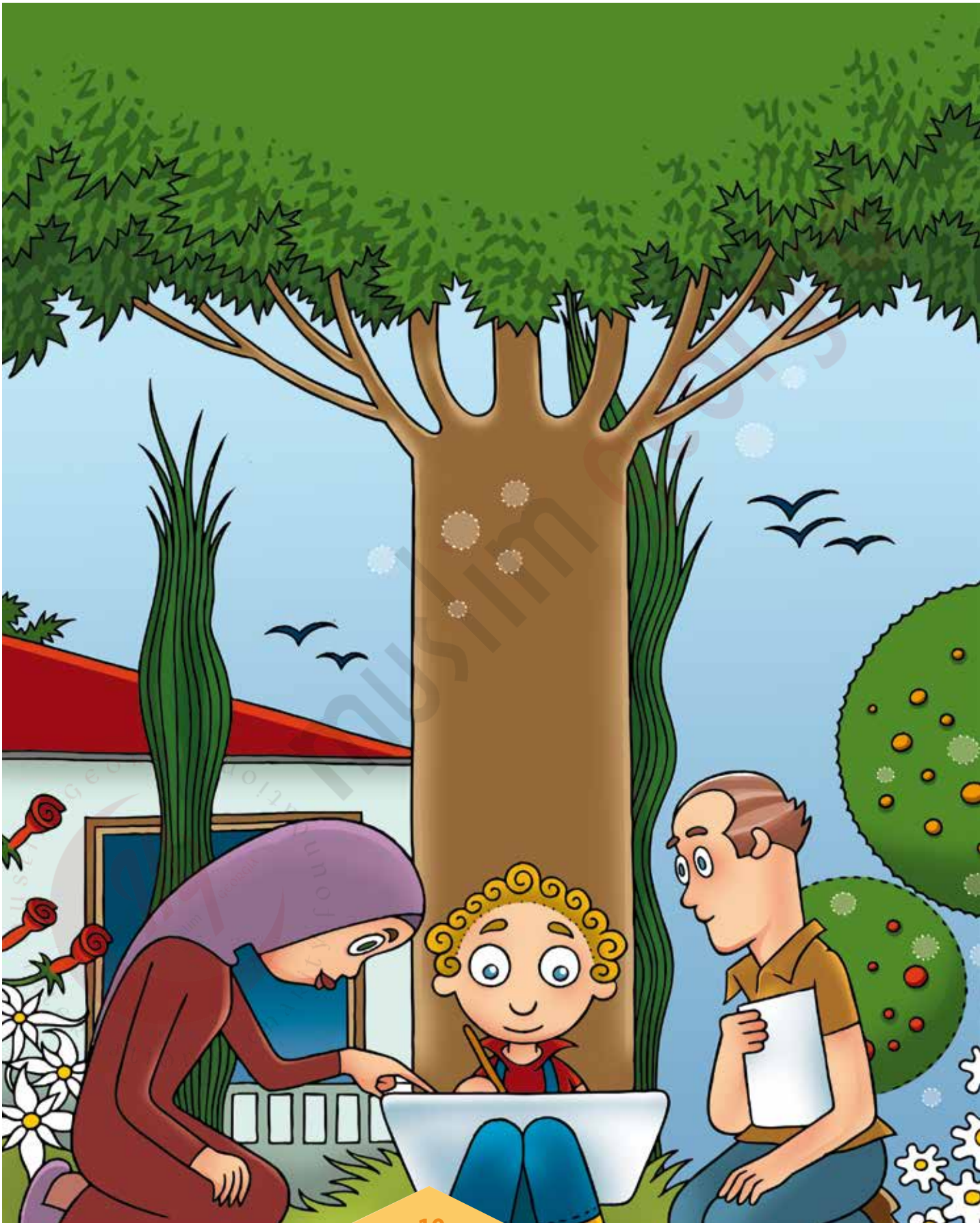




ქვების უკვე შექმნილი
საქმის შესრულებიდა.
სახაფრავი ბევრი
გადაშალა. პიჯაკების
დასახაფრად იტვირთი
მიმდისადა.

საფრავი დაიწყო. დალაღობა
ყვლაობის დასაფრავი
სადა, ბასაფრავი სედადა.

თვალაპირებულად ეზის
წინ გამაფალი გზა
დასაფრავი. შემდეგ სეები,
მეცხვარე თავის
თვალასთან ებთად, მთები
და ღრებლები... ყვლაობა
მაღლა მზის დასაფრავი
აბ დაიწყოა.





ქრტიმის ცნობისმიტყვარტიმის ჟრ აჯტმა ღა მამას ჰკითხვა:

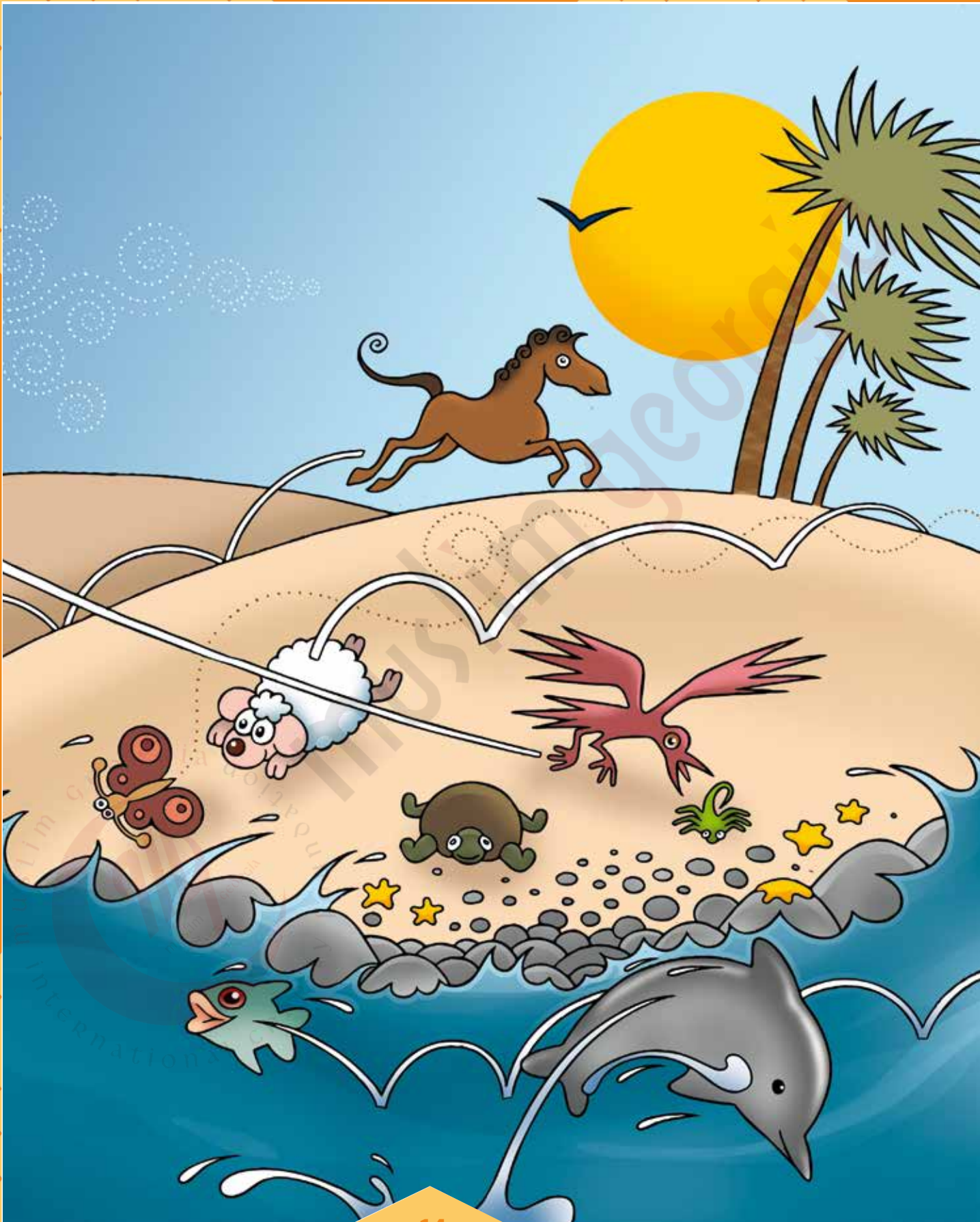
-მამიკო, ყრტიანს ასყ სშიტიად ტაცლომ კითხლომ?

მამამ რჰასრესა:

-შიქლო, ყრტიანი ალოაჰის სიცყყებია. ალოაჰმა ყრტიანის საშირლობით გადმოგვცა ის, ტაც რნღა ჟიცლოღო.

გაკჟიტჟებლომა ქრტიმის მამას შესოღა. მამამ ქრტიმს თმარე სელი გადარესვა. შიმღოგ კი ასსნა ღაიწყო:



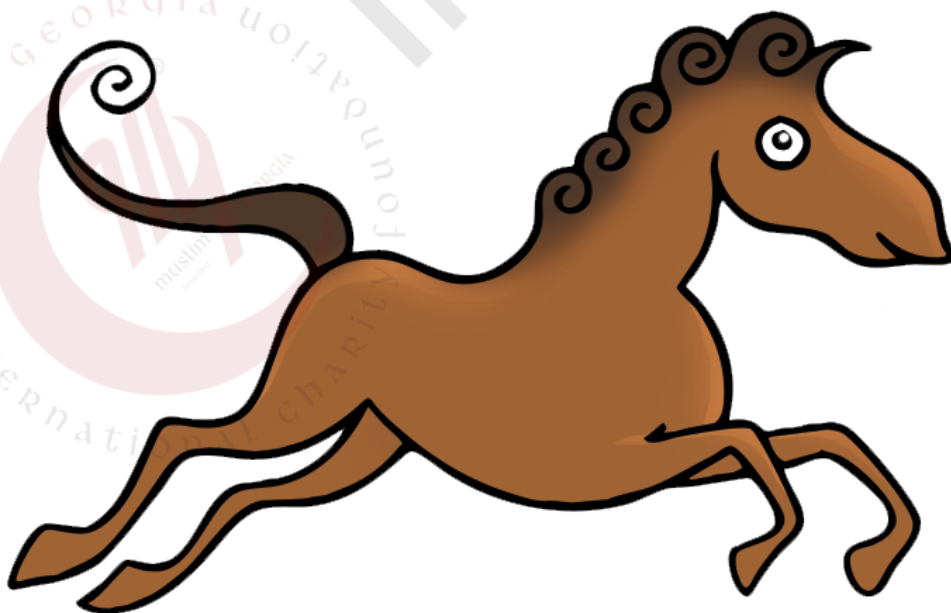




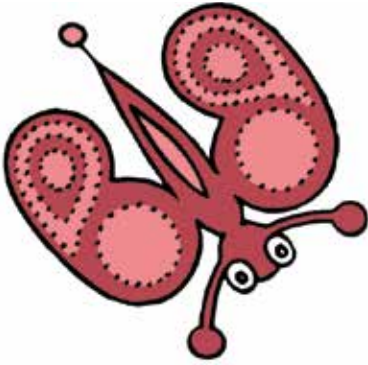
ქართველ, ეს სამყარო ნახაცხს ჰგავს.
ცოცხალი ნახაცხია!



ამ ნახაცხე ყველაფერი მოძრაობს.
თეთლები სილხთან ერთად ცუკვავენ.
კვიცი სწრაფად ღატბის, შიმღეკ კი
ღასასფენებლად ჩეტღება. პეპლები
ღატბინაფენ ღა ეშეებინან. ცალღები
ნაპიტს ესეთღებინან ღა მეტე ისეფ
ჭღუაში ბტუნღებინან.



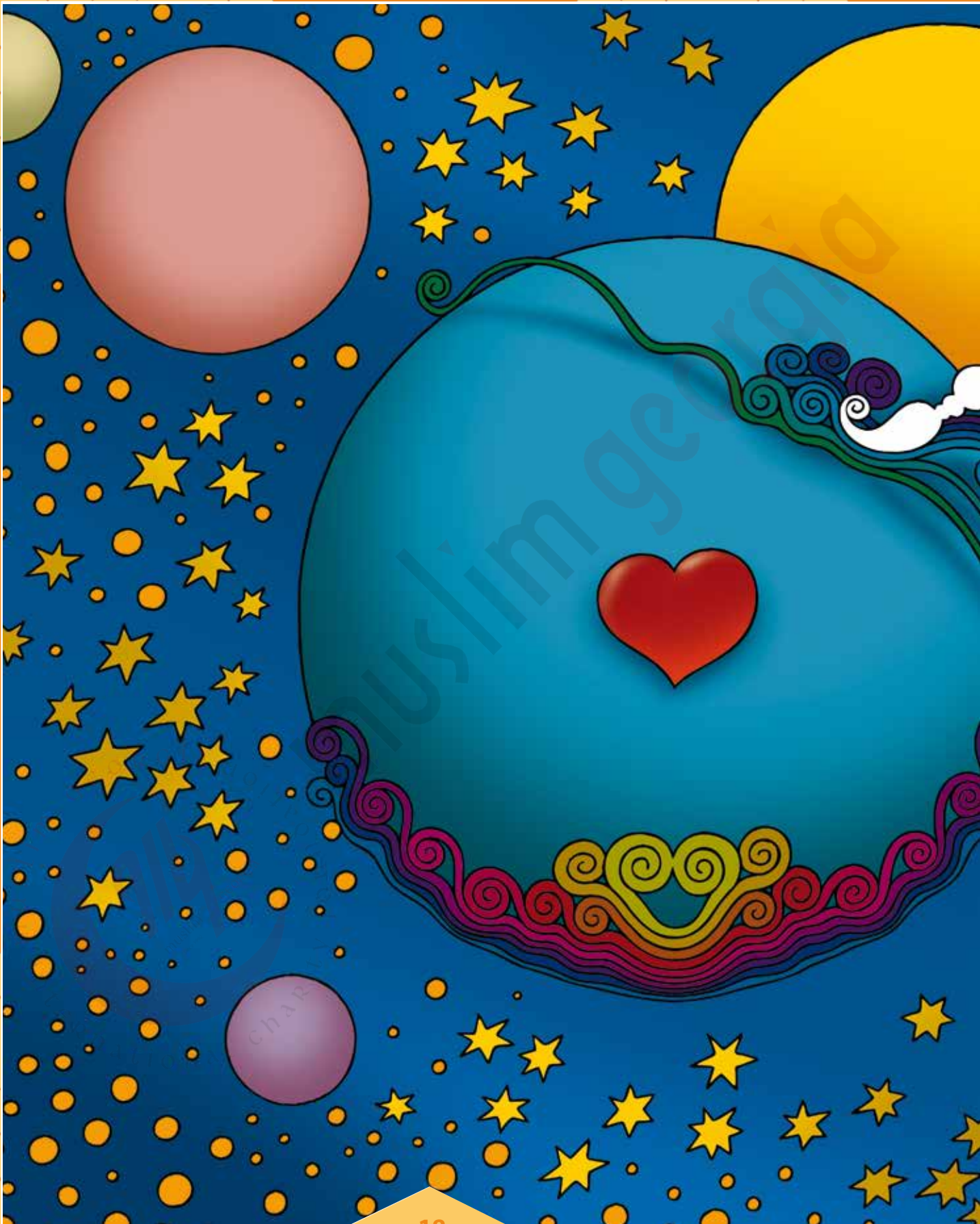


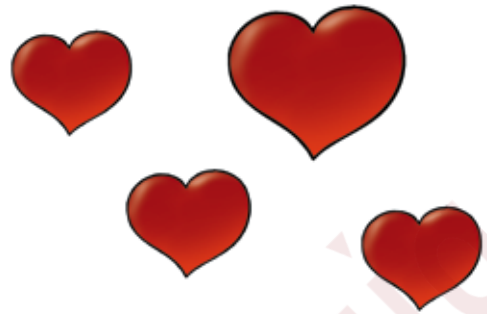


ამ ნასაცვლე სულ იცვლება თუბი.
ღღის ყვლა თუბი ღამის სიბნელეში
ისვენებს. ზამთარიც თუბი
სათუბელის ქვეშ გაზათხულის
ყვლა თუბს ინასავს.

გაზათხული ტომ
მღვა, ყვლა
თუბი ყვაფილიფით
იშლება.
გვიტილები
თუბად, სლლ
ვატილები წითლად
იმსებნიან.







ასეა ჩემი ძებნა. ეს
სამყარო ასეთი მთავარი
ნახაფია. ამ ნახაფის
მხატვარი უი ალლაჰია.

ალლაჰი ამ სამყაროს
სახაფაჟი ტყუილით, სულ
ხაფაჟს და ათქაღებს. ისეჟე,
ტოგოტც შინ ხაფაჟ და
ათქაღებ სახაფაჟ ტყუილში.

ძებნა მთლი სიფყაჟს
ყუთაღებით მთესმინა.
აქამღე ატახდტლს უთიძტია
სამყაროჟ ისე, ტოგოტც
სახაფაჟ ტყუილჟ. ეს აზტი
ბალიან მთქტნა.



ეს ყველაფერი ძველია, რატომღაც
მისმა ღვთაებმა მიხსმინა. ღვთაებმა
სიყვარულს დაამატა:



- ჩემი პატარა, მართალია ის,
რომ ეს სამყარო სახატავს ბუნებას
ჭკაუბს. თანაც, ეს ნახატები ჩვენ
გვსაუბრობენ.



მეორე წინადადებაზე ძველი
წამოვიყვანო:

- ეს ხომ სასიყვარულოა!

შემდეგ დავიწყებულა ნახატები
ამბობდნენ:

- ნახატები ხომ გვსაუბრობენ ღვთაებმა?

ღვთაებმა ცოცხალი და მკვდარი და
უპასუხა:

- ყველა ნახატი განსხვავებულია
გვსაუბრობს, თუმცა მათ პირი ან
ადრე. ამიტომაც ჩვენ ნახატებითა და
თქვით გვსაუბრობენ.

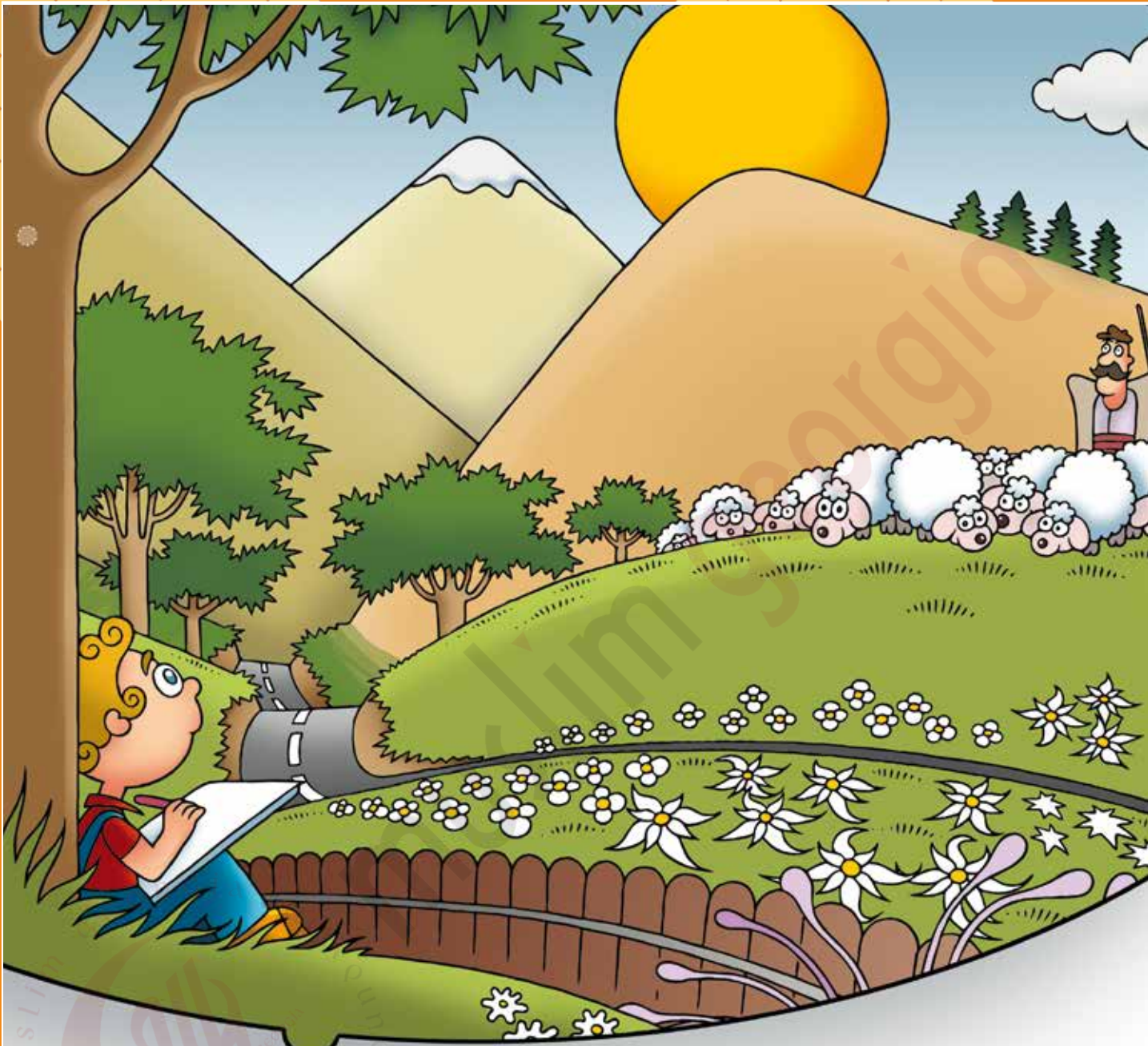




აი მაგალითად ზამთრის სეზონზე ვთქვათ.
ზამთარში ყვლატყტი თუთნია. თუთნი
ტყტი გყუბნებია, ტამ "მღუმზადუთ,
ჩრმს შუმღუგ გაზატხული მღღის!". ჩყნ
გაზატხულის მღსჟლას გვამცნღმს.

გაზატხულზე
ღა ზატხულში
კი ყვლატყტი
მწჟანუ ტყტისაა.
მწჟანუ ტყტი
გყუბნებია,
"ჰი, ტას
გაჩტებულსატ?
ღატმა. ყვლგან
ყვავილუბი
გაიშალა. იმღუნი
გვიყუტუთ,
ტამღუნიც
გსუტთ, ტადგან
ჩყნ ღმტტმა გაგვაცღცხლა."







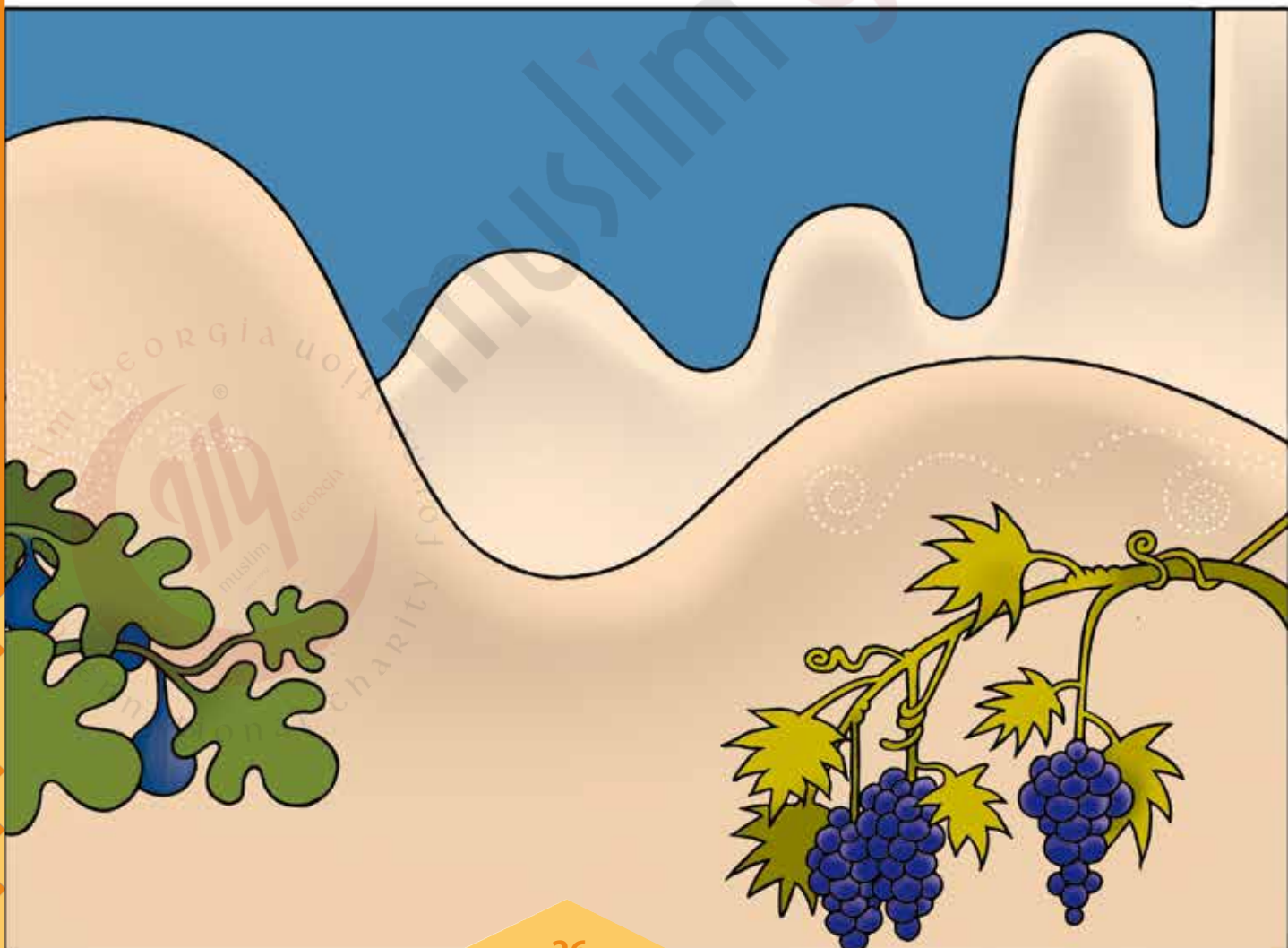
ქვეყნიდან დაიწყო მისი მოგზაურობა. მისი მისივე კატეგორიაში გაიგო: პირველი, ეს სამყარო სასაწყაო ტყეებს ჰგავდა. მეორე, ყველა ნახატი ამ ტყეებიდან დაიწყო გვიხსნიდა.

ქვეყნიდანისთვის სულაც არ იყო მისი ამ ყველაფრის გაგება. თითქმისაც სამ ცოცხალი ხის ქონ დასაწყა პირველი. ეს ყველაფერი ჯერ დაინახა, შემდეგ კი სასაწყაო ტყეებში დასაწყა.

ნამდვილი და დასაწყაო პირველი ერთმანეთს ბალიან ჰგავდნენ. ასე რომ, ეს სამყარო გაცოცხლებული ნახატი იყო და ჩვენ გვესაუბრებოდა.



"მისმილლას ჰიტაჰაჰიანიტაჰიმი"



-ასეა ჩემი ძეგმი, -
გააგებულა მამამ საუბრად.
აღლაპი ამ სამყაროს ცოცხალი
ნახაცვით ხაცვას და
ათუბადებს. მან ჩვენ წიგნიც
გამეგვიგზავნა. აღლაპი ჩვენ
სიცუყუბითაც გულაპატაკება.
ისევე, ბეგბეც ნახაცვით საუბრებს.



ყუბანის უბეხვისას სიხატულით
ვიხსებთ, ბადგან ყუბანი გუუბნება:
"ყულა გაჩენილი უბთმანეთის და-ბმა
ხატთ, ყულა თდეუნგანი აღლაპმა
გაგაჩინათ." შუმდეგ მეგვიწეღებს იბგვლივ
მიმევიხედეთ. ლამეჭე, ლეეჭე, მთებსა და
სეებზე გუესაუბრება. ჩვენ გუუბთხება: სემ
ლამაზადია შედენილი?

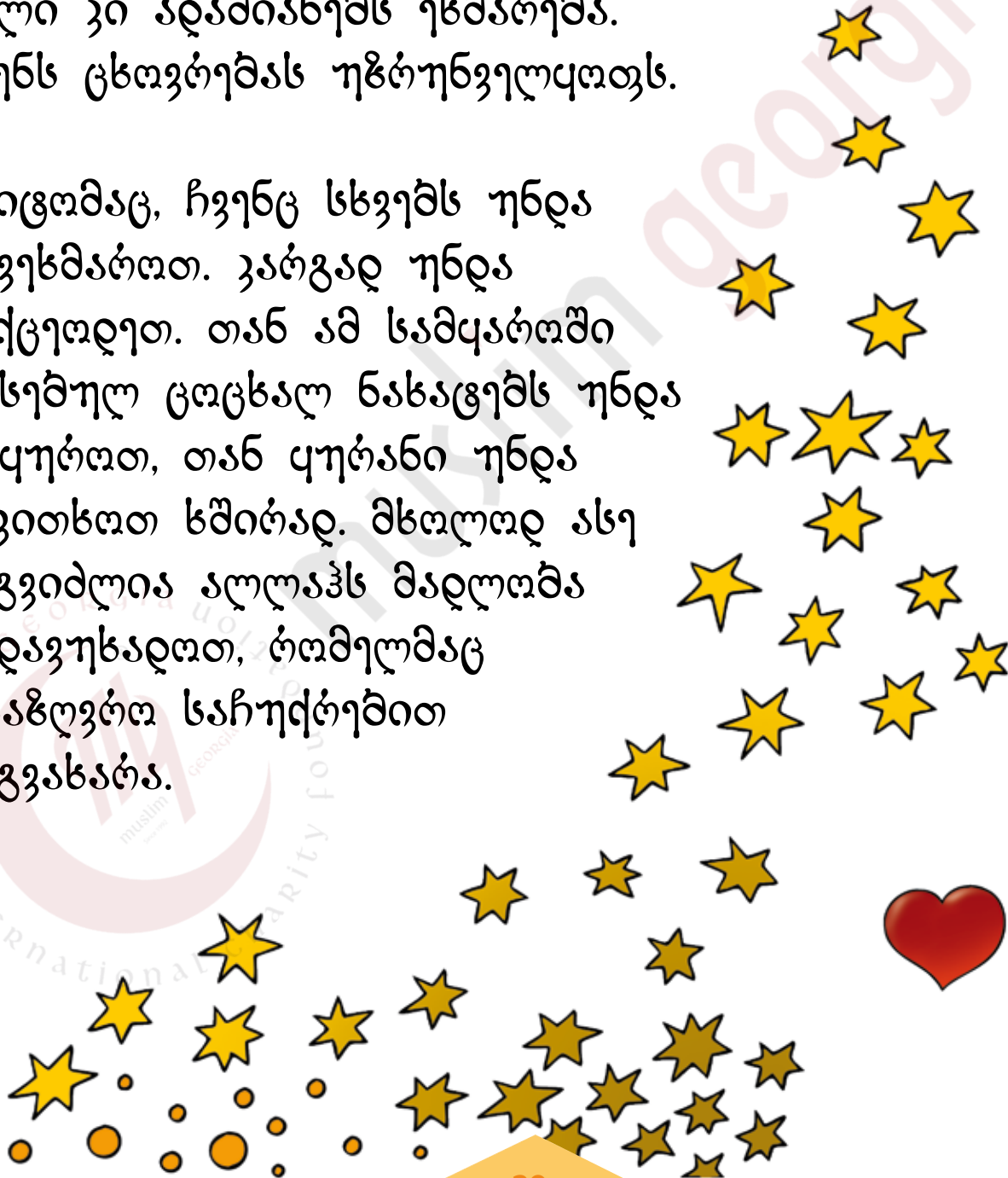


ყუბანი ამბებს, ბემ ყულა ეს
სილამაზე აღლაპმა ჩვენთვის გააჩინა.
ამგუბად, ჩვენში აღლაპის მიმაბთ
მაღლიერების გბნება იღვიბებს.



ყუბანი გვამცნობს, ოღმ ამ
სამყაროში ყველა სულიერი
რთმანეთს რმარება. მზე სეს
რმარება. სე სილს რმარება.
სილი კი აღამიანებს რმარება.
ჩვენს ცხდებებს უზრუნველყოფს.

ამიცილმაც, ჩვენც სსვენს უნდა
ღავემაროთ. კარგად უნდა
ვიცუოდოთ. თან ამ სამყაროში
არსებულ ცოცხალ ნასაცებს უნდა
ვეყუბოთ, თან ყუბანი უნდა
ვიკითხოთ სშირად. მხოლოდ ასე
შეგვიბლია ალლაჰს მადლობა
გაღავეხადოთ, ოღმელმაც
უსაზღვრლ საჩუქებით
გაგვასარა.





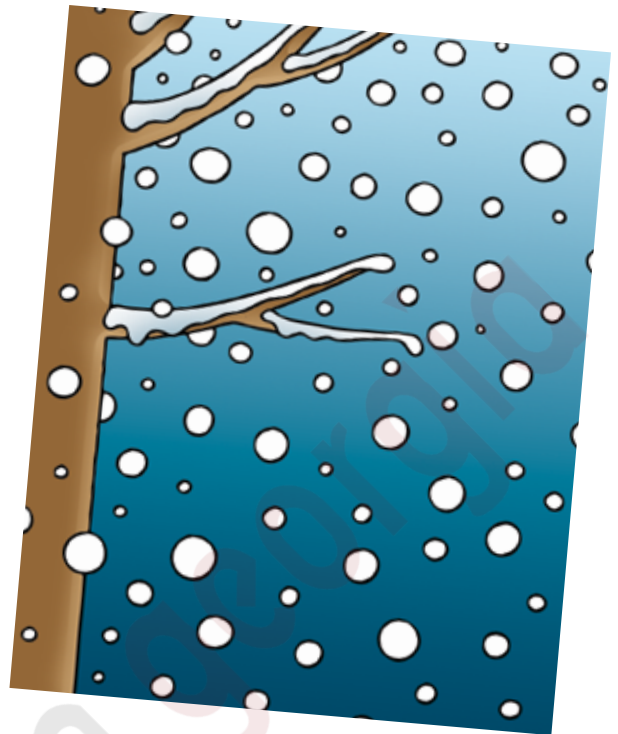
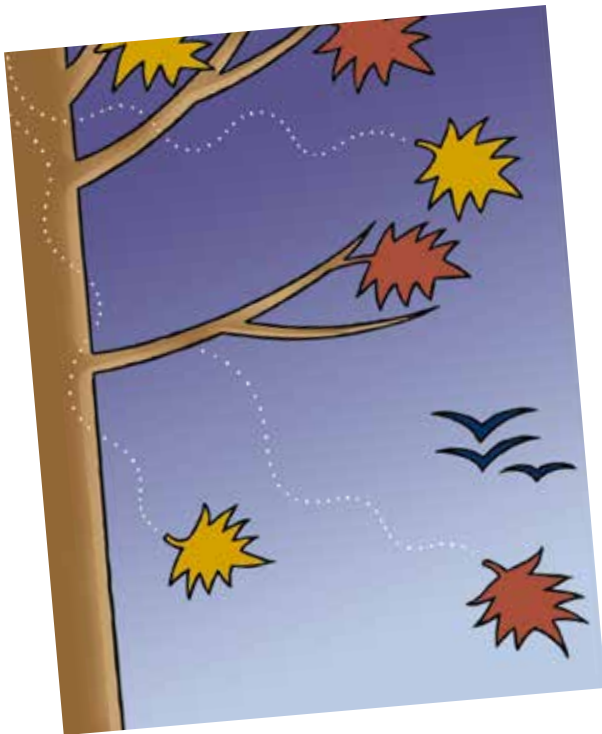


საუბნადი სტულოდებდა. მამამ ყუბანი
დღბიბს გაუწბდა და უბსბა:

- აბუ უს ყუბანი დღბბ. შუნ გბუდბი.

ამ საბუდბბბა დღბბბი ბბლიბნ
გბბსბბბ. გბბბბბბბ, ბბბ უს ბყბ
სბუბბბბბ სბბუდბბბ, ბბბ ბბს
ცსბბბბბბბბი ბბბბბ. "ბბს სბუ
წბბბბბბბბ და ბბბს გბბბბბბბბბ
ბბბბბბ." - სბუბბბბ ბბბს ბბბბბბბ.





ისინი ბუნების ოთხი სეზონსაც
და მხიარულად შევიდნენ სახლში.
მზე ჯერ კიდევ მათ უცინდა...

